



Redcord bezpečnostní informace



Redcord bezpečnostní informace	2
1.1 Bezpečnostní informace ohledně popruhů a akrálních popruhů	3
1.1.1 Skladování	3
1.1.2 Upozornění	3
1.2 Životnost	4
1.2.1 Délka skladování	4
1.2.2 Doba použitelnosti	4
1.2.3 Upozornění	4
1.3 Historie Redcord popruhů a akrálních popruhů	5–9
1.4 Kontroly	10
1.4.1 Pravidelné kontroly	10
1.4.2 Upozornění	10
- Vybledlé popruhy	11
- Roztřepená a křehká popruhovlá tkanina	11
- Prasklý D kroužek	12
- Prasklina v rukojeti úchytu	12
1.5 Bezpečnostní test	13
1.5.1 Před prvním použitím	13
1.5.2 Jak otestovat vaše Redcord zařízení	13
1.5.3 Testování popruhů a akrálních popruhů	13
1.6 Maximální zátěž a bezpečnostní faktory	14
1.6.1 Maximální zátěž	14
1.6.2 Bezpečnostní faktory	14
1.6.3 Upozornění	14
1.7 Záruka	15
1.7.1 Záruční lhůta	15
1.7.2 Vyloučení ze záruky	15
1.8 Nesprávné používání	
1.8.1 Informace	16
1.8.2 Příklady nesprávného používání	16
1.9 Péče a údržba	17
1.9.1 Čištění/praní	17
1.9.2 Upozornění	17
1.10 UV ochrana	18
1.11 Význam označení	18
1.11.1 CE (shoda dle evropské směrnice)	18
1.11.2 Sériové číslo	18
1.11.3 Odpovědnost	18

Redcord bezpečnostní informace

Před použitím si pozorně přečtěte tuto příručku a uschovejte ji. Je důležité, aby si každý kupující, který si zařízení od společnosti Redcord pořídí, přečetl tyto pokyny, rozuměl všem upozorněním a vyvaroval se nesprávného používání.

Veškerá zařízení se prodávají s vědomím, že kupující je obeznámen se správným a bezpečným používáním.

Veškerá zařízení se musí používat bezpečně a za účelem, pro který byla navržena. Společnost Redcord nemá žádnou odpovědnost za nesprávné používání nebo aplikaci kteréhokoliv svého prodaného produktu. Tuto odpovědnost za správné používání nese spotřebitel.

Před použitím si pozorně přečtěte tuto příručku a uschovejte ji. Redcord produkty byly vytvořeny pro cvičení a léčbu a měly by se používat výhradně v kombinaci s jinými Redcord produkty.

Před prvním použitím je nutné provést bezpečnostní test. Viz informace v sekci 1.5 Bezpečnostní test.



redcord[®]

1.1 Bezpečnostní informace ohledně popruhů a akrálních popruhů



Redcord
akrální popruh

Redcord akrální
popruh s úchytem

Redcord pánevní
popruh

Redcord terapeutický
popruh

Redcord krční
popruh

Redcord dveřní
úchyt

Redcord popruhy a akrální popruhy jsou vyrobeny ze silného materiálu. Maximální zátěž je navržena v návaznosti na bezpečnostní faktory podle směrnice EU. Materiál však podléhá opotřebením a v některých případech mohou čištění, skladování, nárazová zátěž nebo špatné používání snížit dobu životnosti produktu. Je tedy důležité, aby se zařízení často kontrolovalo a testovalo, zda není poškozené, a aby se v případě poškození a/nebo opotřebením vyměnilo.

1.1 Skladování

Pro zajištění dlouhé životnosti popruhů a akrálních popruhů je vhodné je zavěsit na nástěnný pás daleko od přímého slunečního světla a topení.

Teplota, při které se popruhy a akrální popruhy skladují a používají, by neměla překročit 60 °C. Zařízení se může skladovat do 1 roku bez zkrácení své předpokládané doby životnosti a záruční lhůty.

Nevystavujte popruhy a akrální popruhy chemickým přípravkům, především kyselinám, které mohou způsobit neviditelné zničení vláken.

1.1.1 Upozornění

- NEskladujte popruhy a akrální popruhy na přímém slunečním světle a nevystavujte je UV záření. UV paprsky mohou snížit životnost produktu.
- NEskladujte popruhy a akrální popruhy poblíž topení.
- NEvystavujte popruhy a akrální popruhy chemickým přípravkům, především kyselinám.

UV záření a teplo časem sníží životnost produktu. Vlákná budou křehká, což způsobí snížení maximální zátěže.

1.2 Životnost

Životnost = doba skladování před prvním použitím + doba používání.

Maximální doporučená doba používání popruhů a akrálních popruhů je 5 let v případě nenáročného a běžného používání. Specifikace nenáročného a běžného používání viz sekce 1.2.2 níže.

1.2.1 Délka skladování

Za dobrých skladovacích podmínek mohou být popruhy a akrální popruhy uskladněny až po dobu 1 roku před svým prvním použitím bez toho, aby se ovlivnila délka jejich používání v budoucnosti. Skladování po dobu delší než 1 rok snižuje doporučenou dobu používání. Viz informace o skladování. (odkaz)

1.2.2 Doba použitelnosti

- Doba použitelnosti je limitována na 5 let běžného užívání.
- Doba použitelnosti je závislá na četnosti a úrovni užívání.

Mechanické požadavky, odírání, vystavení UV záření a vlhkost mohou snížit kvalitu popruhů a akrálních popruhů.

Nenáročné používání: Domácí cvičení, pro soukromé účely, málo uživatelů několikrát týdně.
Běžné používání: Neurac léčba odborníky, každodenní užívání.
Náročné používání: Fitness, užívání několikrát denně mnoha uživateli.

1.2.3 Upozornění

Jedná se o životnost při běžném a nenáročném používání, popruhy nebo akrální popruhy mohou být zničeny mnohem rychleji při náročném užívání nebo za nesprávných skladovacích podmínek. Při kontrolách se zjistí, zda je nutné produkt vyřadit dříve. Správné skladování mezi používáním je důležité.

Pokud se popruhy a akrální popruhy používají déle než 5 let, přečtěte si prosím pokyny a seznamte se s testy, které je třeba vykonat během pravidelných kontrol. (odkaz)

Produkt	Doba používání v letech	Záruční lhůta v letech	Maximální zátěž v kg	Bezpečnostní faktor 1*	CE označení 2*
Redcord terapeutický popruh	5	2	150	4	ano
Redcord pánevní popruh	5	2	150	4	ano
Redcord krční popruh	5	2	100	4	ano
Redcord akrální popruh	5	2	100	4	ano
Redcord akrální popruh s úchytem	5	2	100	4	ano
Redcord dveřní úchyt	5	2	50	4	ano

1* Podíl mezi konečnou pevností a maximální možnou zátěží během používání. Bezpečnostní faktor v souladu se směrnici 2006/42/ES o strojních zařízeních.

2* Společnost Redcord AS tímto prohlašuje na svou výlučnou odpovědnost, že její produkty jsou v souladu s předpisem č. 25 ze dne 12. ledna 1995, vztahujícím se na zdravotnické prostředky, který splňuje SMĚRNICI RADY 93/42/EHS ze dne 14. června 1993 o ZDRAVOTNICKÝCH PROSTŘEDCÍCH.

1.3 Historie Redcord popruhů a akrálních popruhů

Od dubna 2014

Redcord popruhy a akrální popruhy

Šedá popruhová tkanina s extra UV ochranou:

Popruh s šedou tkaninou kolem trojúhelníkového kroužku



Redcord akrální popruh



Redcord krční popruh



Redcord terapeutický popruh



Redcord pánevní popruh



Redcord akrální popruh s úchytem

Redcord popruhy a akrální popruhy

Šedá popruhová tkanina s extra UV ochranou:



Popruh s šedou tkaninou



Redcord akrální popruh



Redcord krční popruh



Redcord terapeutický popruh



Redcord pánevní popruh



Redcord akrální popruh s úchytem



Redcord dveřní úchyt

Červen 2009 – prosinec 2011

Redcord popruhy a akrální popruhy

Červená tkanina bez extra UV ochrany:



Popruh s červenou tkaninou



Redcord akrální popruh



Redcord krční popruh



Redcord terapeutický popruh



Redcord pánevní popruh



Redcord akrální popruh s úchytem



Redcord dveřní úchyt

Leden 2008 – červen 2009

Redcord popruhy a akrální popruhy
s plastovým pouzdem

Červená tkanina s UV ochranou:



Popruh s červenou tkaninou



Redcord akrální
popruh



Redcord krční
popruh



Redcord terapeutický
popruh

Leden 2008 – červen 2009

Redcord popruhy a akrální popruhy
s plastovým pouzdem

Červená tkanina bez extra UV ochrany:



Popruh s červenou tkaninou

Upozornění: 

NEpoužívejte tyto popruhy bez UV ochrany.



Redcord pánevní
popruh



Redcord akrální
popruh s úchytem

Prosinec 1999 – leden 2008

Redcord popruhy a akrální popruhy bez plastového pouzdra

Již NEdoporučujeme používání těchto popruhů. Pokud se popruhy používají, MUSÍ být prováděny pravidelné kontrolní testy.

Upozornění: 

NEpoužívejte tyto popruhy a akrální popruhy!



Redcord popruhy bez plastového pouzdra



Redcord akrální popruh



Redcord krční popruh



Redcord terapeutický popruh



Redcord pánevní popruh

Od prosince 1999

Redcord popruhy a akrální popruhy s plastovým D kroužkem

Upozornění: 

NEpoužívejte tyto popruhy a akrální popruhy!



Redcord popruhy s plastovým D kroužkem



Redcord akrální popruh



Redcord krční popruh



Redcord terapeutický popruh



Redcord pánevní popruh

Do roku 2003: Redcord popruhy a akrální popruhy s lanem a vazákem

Upozornění: 

NEpoužívejte tyto popruhy a akrální popruhy!



Redcord akrální popruh



Redcord krční popruh



Redcord terapeutický popruh

Do prosince 2010: Redcord pánevní popruh s lanem a vazákem

Upozornění: 

NEpoužívejte tyto popruhy!



1.4 Kontroly

Popruhy a akrální popruhy často kontrolujte, abyste ověřili jejich požadovanou pevnost.

1.4.1 Pravidelné kontroly

Produkty musí být kontrolovány pravidelně a důkladně, v případě častého používání každý měsíc.

Spotřebiteli se doporučuje kontrolovat šití a popruhovou tkaninu před každým použitím.

Vaše popruhy a akrální popruhy by měly být vždy bez jakéhokoliv poškození. Kromě toho se doporučuje, aby byl před prvním použitím a dále každý měsíc proveden bezpečnostní test (odkaz) pro kontrolu pevnosti vašeho zařízení.

Pravidelná kontrola je nutná, aby se ověřila úroveň maximální zátěže popruhu. Redcord popruhy jsou vyrobeny z materiálu, který se během běžného používání opotřebovává. Pravidelná kontrola je tedy naprosto nezbytná. Žádné popruhy ani akrální popruhy se nemohou používat nekonečně dlouho. Pravidelné kontroly pomohou zjistit, kdy je nutná výměna. Dokumentace zpráv o kontrole vám pomůže určit problém a dodržovat pravidelnost těchto kontrol. Zprávy o kontrole můžete stáhnout zde. (odkaz)

Četnost těchto kontrol bude záviset na době používání, skladování popruhů a akrálních popruhů před jejich používáním, četnosti užívání atd. Pokud máte jakékoli pochyby, kontrolujte popruhy a akrální popruhy před každým použitím.

1.4.2 Upozornění

Popruhy a akrální popruhy jsou zatěžovány a mohou se během užívání přetrhnout, pokud jsou již poškozené. A proto se vadné popruhy musí vyřadit a vyměnit:

- pokud jsou popruhy vybledlé,
- pokud je popruhová tkanina roztřepená nebo křehká,
- pokud je D kroužek prasklý,
- pokud je rukojeť úchytu prasklá,
- pokud byla popruhová tkanina poškozena odíráním, řezáním, chemickými prostředky nebo jiným způsobem,
- pokud byly poškozeny stehy,
- pokud přišel popruh nebo akrální popruh do kontaktu s nebezpečnými chemikáliemi,
- pokud existují jiné pochyby o bezpečnosti, odolnosti nebo pevnosti.
- Respektujte doporučenou maximální dobu použitelnosti.

Pokud mají popruhy a akrální popruhy zmíněné vady, které jsou viditelné, ihned ukončete jejich používání.

Viz příklady na následujících dvou stranách. (odkazy)

Vybledlé popruhy

Redcord popruhy by měly mít jasně červenou barvu, nikoli vybledlou.

MŮŽE SE POUŽÍVAT



Popruh má jasnou červenou barvu – může se používat.

NESMÍ SE POUŽÍVAT



Upozornění:



NEpoužívejte vybledlé popruhy.

Pokud je barva popruhu vybledlá, vyměňte ho za nový. Tento popruh je vybledlý a neměl by se používat.

Roztřepená a křehká popruhovú tkanina

Popruhovú tkanina kolem D kroužku by měla být hladká a jasně červená.

MŮŽE SE POUŽÍVAT



Tkanina je hladká, jasně červená – může se používat.

NESMÍ SE POUŽÍVAT



Upozornění:



NEpoužívejte popruhy s roztřepenou tkaninou.



Pokud je tkanina vybledlá nebo se vyskytují náznaky roztřepení, popruh je opotřeбенý a musí být vyměněн.

Prasklý D kroužek

D kroužek popruhu by měl být v celku a mít hladký povrch.

MŮŽE SE POUŽÍVAT



NESMÍ SE POUŽÍVAT



Upozornění:



NEpoužívejte popruhy s otevřeným D kroužkem.

Pokud není D kroužek v celku, popruh by se neměl používat.

Prasklina v rukojeti úchytu

Plastová rukojeť úchytu by měla být bez prasklin a ostrých hran. Plastová rukojeť úchytu na tomto obrázku je prasklá a neměla by se dále používat.

Pokud si nejste jistí stavem popruhu, už ho dále nepoužívejte. Raději vadné popruhy a akrální popruhy zničte, abyste se vyvarovali možnosti dalšího používání osobou, která si není vědoma rizika dané vady.

MŮŽE SE POUŽÍVAT



NESMÍ SE POUŽÍVAT



Upozornění:



NEpoužívejte úchyt s prasklou rukojetí.

1.5 Bezpečnostní zkouška

1.5.1 Před prvním použitím

Bezpečnostní test se MUSÍ provést, aby se potvrdil dobrý stav švů a popruhů.

1.5.2 Jak otestovat vaše Redcord zařízení

Doporučuje se, abyste před prvním použitím a dále každý měsíc používání popruhů ověřili pevnost vašeho Redcord zařízení prostřednictvím těchto testů. Všechny popruhy a akrální popruhy musí být používány bezpečně a pro účely jim dané.

Uvědomte si prosím, že testováním popruhů ověříte kvalitu lana, přístroj a závěsné body.

1.5.3 Testování popruhů a akrálních popruhů

Připevněte prosím popruh k lanům a stáhněte jej zhruba do výšky 10 cm nad podlahu. Jednu nohu vložte do popruhu a druhou nechte na podlaze, pomocí váhy svého těla se pozvolna pohupujte. Tímto způsobem ověříte, zda popruh zvládá zátěž, která je vyšší než váha vašeho těla.



Testování popruhů



Testování akrálních popruhů a úchytů

1.6 Maximální zátěž a bezpečnostní faktory

1.6.1 Maximální zátěž

Respektujte meze maximální zátěže. Jde o vaši bezpečnost.

- | | |
|--|--------|
| • Maximální zátěž pro terapeutický popruh | 150 kg |
| • Maximální zátěž pro pánevní popruh | 150 kg |
| • Maximální zátěž pro krční popruh | 100 kg |
| • Maximální zátěž pro akrální popruh | 100 kg |
| • Maximální zátěž pro akrální popruh s úchytem | 100 kg |
| • Maximální zátěž pro dveřní úchyt | 50 kg |

Přestože jsou Redcord popruhy a akrální popruhy testovány a vyrobeny pro vyšší zátěže, respektujte meze maximální zátěže dané pro vaše zařízení, abyste zajistili jeho dlouhou životnost a bezpečnost během cvičení.

Nikdy nepřekračujte hranici maximální zátěže. Maximální zátěž je maximální zatížení, které by mělo působit na každý popruh a akrální popruh. Tento pokyn by měl být dodržen i v případě, že popruhy jsou nové a zátěž je rovnoměrně rozložena. Všechny informace o maximální zátěži pro každý popruh se vztahují na běžné podmínky.

1.6.2 Bezpečnostní faktory

Minimální bezpečnostní faktory společnosti Redcord činí 4 v souladu se směrnicí EU. Například: Popruh nebo akrální popruh označený pro maximální zátěž 100 kg byl vyroben s konečnou odolností 400 kg.

Bezpečnostní faktor je podíl mezi konečnou odolností a maximální možnou zátěží během používání. Bezpečnostní faktor je v souladu se směrnicí 2006/42/ES o strojních zařízeních.

1.6.3 Upozornění

Následující podmínky sniží maximální zátěž popruhů a akrálních popruhů:

- Skladování na přímém slunci a vystavení UV záření
- Skladování poblíž topení
- Používání chemických prostředků na čištění
- Horká pára
- Nárazové zátěže

Pokud se zařízení používá za těchto podmínek, je nutné provádět kapacitní test zátěže.

1.7 Záruka

1.7.1 Záruční lhůta

Popruhy a akrální popruhy mají záruční lhůtu 2 roky, která se vztahuje na vady materiálu nebo výroby.

Záruční lhůta začíná běžet ode dne odeslání zásilky společností Redcord AS po dobu 24 měsíců nepřetržitě.

1.7.2 Vyloučení ze záruky

Záruka se nevztahuje na: běžné opotřebení, změny nebo úpravy, nesprávné skladování, nesprávnou údržbu, nedbalost, nevhodné a nesprávné používání.

Záruka je platná, pokud se u produktu vyskytnou nedostatky, tj. podle technických specifikací je jasně vadný. Záruka se nevztahuje na nesprávné používání a běžné opotřebení. Povinnosti společnosti Redcord jsou v souvislosti se zárukou omezené na opravu nebo výměnu.

Záruční formulář ([odkaz](#))

1.8 Nesprávné používání

1.8.1 Informace

Případy špatného zacházení zmíněné v této příručce nejsou vyčerpávající, neboť existuje mnoho takových případů a není možné je všechny zmínit. Zanedbávání těchto upozornění zvyšuje riziko úrazovosti. Uživatelé jsou odpovědní za své činy a svá rozhodnutí.

Jakékoliv popruhy se mohou zničit v případě zneužití a nesprávného nebo nadměrného užívání. Jakýkoliv dobře navržený a vyrobený produkt může být rizikový, pokud bude v rukou nedbalého uživatele.

Provádějte pouze cviky popsané v Redcord uživatelské příručce, na Redcord cvičebních plakátech, letácích, webových stránce www.redcord.com/www.redcord.cz nebo vyučované v Redcord kurzech.

1.8.2 Příklady nesprávného používání

Pro minimalizaci běžných rizik se řiďte následujícími pokyny:

- Nepoužívejte zařízení pro jiné účely než Redcord cvičení a Neurac terapii.
- Aplikace již použitého (z druhé ruky koupeného) zařízení se důrazně nedoporučuje. Viz pravidelné kontroly a bezpečnostní testy. (odkazy)
- Vyhýbejte se nárazovým zátěžím – nárazové zátěže mohou způsobit trvalé poškození popruhů.
- NEpoužívejte popruh jako houpačku – opakované pohyby způsobí mnohem vyšší opotřebení než běžné používání a mohou trvale snížit pevnost (viz obrázek).
- NEpoužívejte popruhy a akrální popruhy v poloze vzhůru nohama, pokud se vaše ramena nedotýkají podlahy (viz obrázek).
- NEpoužívejte popruhy pro gymnastické cviky.



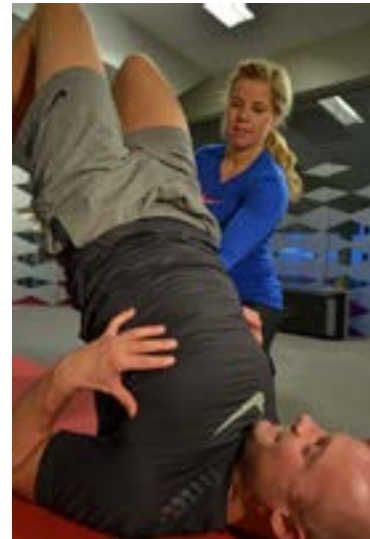
Popruh používaný jako houpačka



Běžné používání



Ramena se nedotýkají podlahy



Ramena se dotýkají podlahy

1.9 Péče a údržba

1.9.1 Čištění/praní

Správné čištění popruhů a akrálních popruhů:

- Popruhy se mohou čistit jemným kartáčem a horkou mýdlovou vodou o teplotě do 60 °C nebo čisticím prostředkem pro domácnost (prostředkem na mytí nádobí). Pokud je to nutné, použijte na čištění jemnou tkaninu a kartáč se syntetickými štětinami.
- Popruhy je možné prát v automatické pračce. Nastavte program na šetrné praní a teplotu nižší než 60 °C. Měli byste použít standardní prací prostředek. Sušte za normální pokojové teploty a nevystavujte přímému slunci.
- Může se aplikovat běžný dezinfekční prostředek používaný v nemocnicích nebo zdravotnických zařízeních.
- Jako dezinfekci lze rovněž použít zředěný alkohol (koncentrace max. 50 %), který se odpařuje za normální pokojové teploty.
- Pokud jsou popruhy a akrální popruhy po použití nebo vyprání vlhké, nechte je vyschnout v suchém a chladném prostředí ve stínu.

1.9.2 Upozornění

- NEpoužívejte při praní/čištění popruhů aviváž.
- NEpoužívejte na čištění popruhů benzin nebo jiné čističe skvrn.
- NEpoužívejte horkou páru jako dezinfekci.
- NESušte na slunci nebo v sušičce.
- NEvystavujte chemickým přípravkům, především kyselinám, které by mohly zničit vlákna, aniž by zanechaly viditelné stopy.
- NEvystavujte slunečnímu a UV záření, skladujte v suchu a na stinném místě, dál od tepelného zdroje.

1.10 UV ochrana

Některé popruhy a akrální popruhy vyrobené do prosince roku 2011 neměly dostatečnou ochranu před UV zářením (viz sekce 1.2.4). Neměly by být zbytečně vystavovány slunečnímu a UV záření. Popruhy skladujte ve stínu.

1.11 Význam označení

1.11.1 CE (shoda dle evropské směrnice)

Společnost Redcord AS tímto prohlašuje na svou výlučnou odpovědnost, že její produkty jsou v souladu s předpisem č. 25 ze dne 12. ledna 1995, vztahujícím se na zdravotnické prostředky, který splňuje SMĚRNICI RADY 93/42/EHS ze dne 14. června 1993 o ZDRAVOTNICKÝCH PROSTŘEDCÍCH.

1.11.2 Sériové číslo

Číslo vyjadřují měsíc a rok výroby.
Popruhy vyrobené po lednu roku 2014 jsou označeny maximální kapacitou zátěže a sériovým číslem.



← Štítek

1.12 Odpovědnost

Redcord nemá žádnou odpovědnost za následky nesprávného užívání nebo nedodržení upozornění a pokynů ohledně péče a údržby. Opravy a úpravy popruhů a akrálních popruhů z vlastní iniciativy uživatele nejsou akceptovány.